

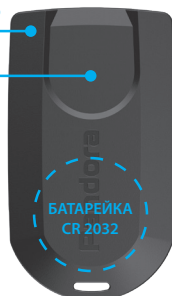
Радиометка – это устройство для управления изделиями Pandora/PanDECT на расстоянии Bluetooth-соединения. Управление при помощи радиометки осуществляется: дистанционно – кнопкой управления; автоматически – при приближении или удалении от изделия.

### ТЕХНИЧЕСКИЕ ХАРАКТЕРИСТИКИ

Диапазон рабочих частот: от 2.4 до 2.5GHz  
Протокол передачи данных: Bluetooth 5.0  
Датчик движения: цифровой акселерометр  
Элемент питания: CR2032  
Рабочий диапазон: от -10° С до +40° С  
Степень защиты: IP40  
Габариты: 52x30x6 mm  
Совместимость систем с версией ПО Bluetooth-модема:  
v2 -> 2.28 и выше; v3 -> 3.20 и выше; v4 -> 4.27 и выше

ИНДИКАТОР

КНОПКА



Интернет-адрес: [alarmtrade.ru](http://alarmtrade.ru)

Техническая поддержка: **8-800-700-17-18**

Служба поддержки пользователей: [support@alarmtrade.ru](mailto:support@alarmtrade.ru)

**!** РАБОТА РАДИОМЕТКИ ЗАВИСИТ ОТ ФУНКЦИЙ СОВМЕСТИМОГО ИЗДЕЛИЯ.

ДЛЯ КОРРЕКТНОЙ РАБОТЫ НЕ РЕКОМЕНДУЕТСЯ РАСПОЛАГАТЬ РАДИОМЕТКУ РЯДОМ С МЕТАЛЛИЧЕСКИМИ ПРЕДМЕТАМИ, МАГНИТНЫМИ И ЭЛЕКТРОННЫМИ УСТРОЙСТВАМИ (МАГНИТНЫЕ И КРЕДИТНЫЕ КАРТЫ, ТЕЛЕФОНЫ, КЛЮЧИ, БРЕЛОКИ И Т.Д.).

НЕ ПОДВЕРГАЙТЕ РАДИОМЕТКУ ВОЗДЕЙСТВИЯМ ВЫСОКИХ ТЕМПЕРАТУР, ПОПАДАНИЯ ВЛАГИ, СИЛЬНЫМ УДАРАМ. РЕКОМЕНДУЕТСЯ РАСПОЛАГАТЬ РАДИОМЕТКУ СКРЫТНО НА ПОЯСЕ В ОТДЕЛЬНОМ ЧЕХЛЕ ИЛИ В ПЕРЕДНЕМ КАРМАНЕ ОДЕЖДЫ.

### УСТАНОВКА/ЗАМЕНА ЭЛЕМЕНТА ПИТАНИЯ РАДИОМЕТКИ

В радиометке используется элемент питания (батарейка CR2032) с номинальным напряжением 3В. Батарейку необходимо заменить, если при нажатии на кнопку радиометки отсутствует световая индикация или от системы поступают предупредительные уведомления.


- Поверните крышку батарейного отсека в указанном стрелкой направлении (рис. 1).
- Снимите крышку и извлеките неисправную батарейку, используя отмеченную стрелкой  нишу (рис. 2).
- Соблюдая полярность, установите новую батарейку (рис. 2).
- При установке качественной батарейки, световой индикатор SEND произведёт три красных вспышки.
- Установите и поверните крышку в указанном стрелкой направлении (рис. 3).



рис. 1

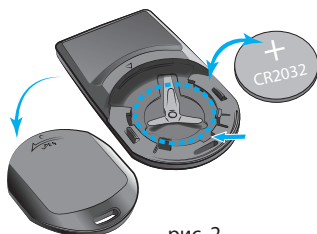


рис. 2



рис. 3

## ЗАПИСЬ РАДИОМЕТКИ

- перейдите в уровень записи радиометки(-ок), см. руководство изделия Pandora/PanDECT;
- на радиометке нажмите и удерживайте кнопку управления до шестой красной вспышки светового индикатора;
- дождитесь подтверждения записи от изделия Pandora/PanDECT и завершите или продолжите процесс записи следующей радиометки.

! Полное описание записи радиометки см. в инструкции конкретного изделия.

## ОБНОВЛЕНИЕ ПРОГРАММНОГО ОБЕСПЕЧЕНИЯ (ПО)







- Откройте мобильное приложение «Pandora Спец» (Android / iOS) и перейдите в раздел «Расширенный монтаж» или «Быстрый монтаж».
- Нажмите кнопку радиометки до десятой вспышки светового индикатора (более 10 сек.);
- Через приложение установите соединение с радиометкой и выберите один из вариантов загрузки («Скачать прошивку» – загрузка актуального ПО из сервера, «Файловый менеджер» – загрузка ранее скачанного ПО).
- Выбрав необходимый вариант, начните загрузку.

! АКТУАЛЬНАЯ ВЕРСИЯ ПРОГРАММНОГО ОБЕСПЕЧЕНИЯ ДОСТУПНА НА САЙТЕ [HTTPS://ALARMTRADE.RU](https://alarmtrade.ru) (РАЗДЕЛ ДЛЯ ЗАГРУЗКИ «ПОДДЕРЖКА» -> «ПРОШИВКИ, ИНСТРУКЦИИ И ПО»).



Для загрузки приложения отсканируйте QR-код!

## НАЗНАЧЕНИЕ КНОПКИ РАДИОМЕТКИ

НАЖАТИЕ	ФУНКЦИИ
 коротко (зажигание выключено)	включение/выключение режима охраны (только для охранных систем)
 1 секунда (двигатель запущен)	включение режима «Поддержка зажигания» (только для охранных систем)
 2 секунды (охрана выключена)	внесение/изменение номера телефона владельца (только для охранных GSM систем)
 3 секунды (зажигание включено)	включение/выключение режима ТО (только для охранных систем и иммобилайзеров)
 6 секунд (режим программирования)	запись радиометки
 10 секунд	обновление программного обеспечения

## НАЗНАЧЕНИЕ СИГНАЛОВ РАДИОМЕТКИ

СВЕТОВОЙ ИНДИКАТОР	ОПИСАНИЕ
одна вспышка	подтверждение нажатия кнопки подтверждение включения режима охраны низкий уровень заряда (при установке элемента питания)
две вспышки	подтверждение выключения режима охраны
три вспышки	высокий уровень заряда (при установке элемента питания)
не светится светится постоянно	элемент питания разряжен (при установке элемента питания, при нажатии на кнопку)



Система менеджмента качества завода-изготовителя соответствует требованиям автомобильной схемы EADAS и сертифицирована по ГОСТ Р 58139-2018, ISO 9001:2015



ТУ 29.31.22-001-89696454-2014

v1.0